

»» Lettre d'info janv. 2026



Territoire d'Échanges et de Ressources en Alimentation Durable et Inspirante

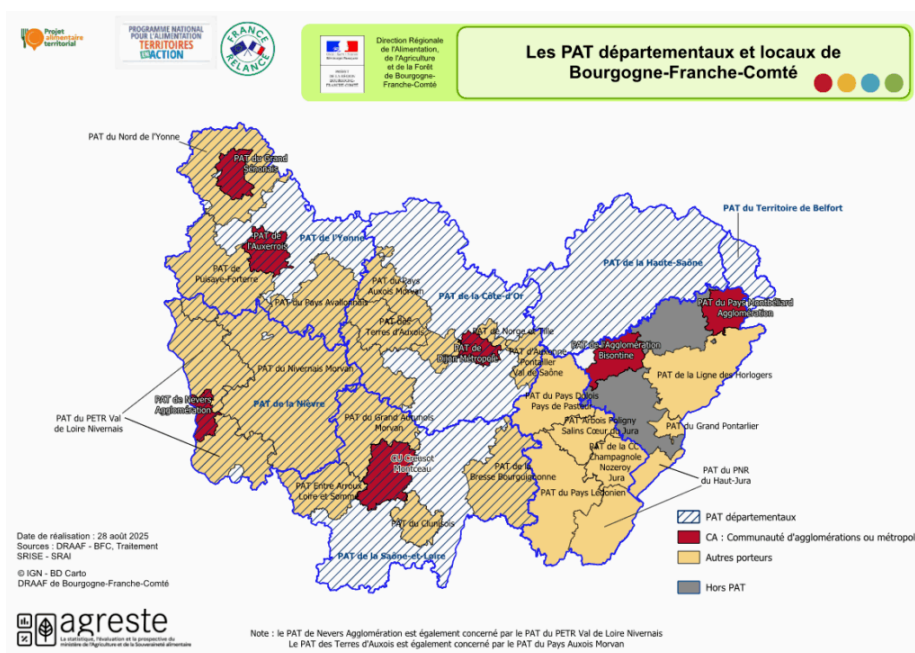
Réseau des PAT et SAT de Bourgogne-Franche-Comté



Toute l'équipe Teradi vous adresse ses meilleurs vœux pour cette nouvelle année, que nous espérons riche en coopérations, en apprentissages collectifs et en avancées concrètes pour les dynamiques alimentaires territoriales de Bourgogne-Franche-Comté. 🌟

Ces derniers mois, le réseau Teradi a poursuivi son travail d'animation et de mise en lien autour des enjeux alimentaires : Journées techniques, journées d'échanges de pratiques, groupes de travail, visios thématiques : des formats diversifiés proposés pour accompagner les territoires à gagner en lisibilité, en méthode et en capacité d'action.

Vous trouverez ci-dessous un aperçu des temps forts récents, des ressources produites et des prochains rendez-vous du réseau.



A LA UNE

Journée technique gaspillage alimentaire

2 décembre 2025 - Maison Phare de Dijon



La journée technique organisée en décembre 2025 a rassemblé plus de 40 participants (territoires, partenaires techniques, acteurs économiques, associations et institutions) à la Maison Phare de Dijon autour d'un enjeu partagé :

Mieux comprendre où se situe le gaspillage alimentaire sur les territoires et identifier des leviers d'action concrets au-delà de la seule restauration collective.

La matinée s'est ouverte par une table ronde croisant cadres nationaux, retours de terrain et enjeux économiques, avec les interventions de Laurence Gouthière (ADEME) sur les données, objectifs réglementaires et leviers publics, de Jessica Tilbian et Nicolas Motyl (Ecogeos) sur les défis du diagnostic territorial du gaspillage alimentaire, et de Dorothee Cornilleau (Vitagora) sur les pratiques et dynamiques à l'œuvre dans les industries agroalimentaires en Bourgogne-Franche-Comté.

La journée a ensuite donné une large place aux retours d'expériences régionaux, illustrant la diversité des approches possibles :

- SOLAAL BFC sur la facilitation du don agricole,
- la Banque Alimentaire de Bourgogne sur son projet d'unité de pré-transformation (ULPETRA),
- Le Blé du Cœur sur la valorisation des invendus de pain industriels via la FlourBox
- Crumbler sur la réduction des pertes en boulangerie artisanale
- InCluniso (PTCE du Clunisois) sur la structuration d'un écosystème territorial de lutte contre le gaspillage.

L'après-midi a été consacrée à des ateliers participatifs, permettant aux territoires de travailler sur la mobilisation des élus, l'outillage pour le diagnostic et la construction de plans d'action pour soutenir les projets de valorisation des invendus.

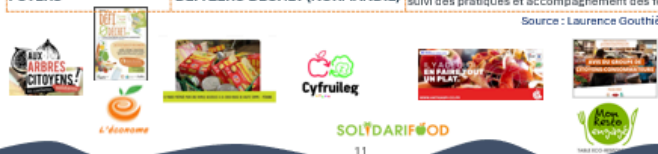
Cette journée a confirmé le rôle central des PAT comme espaces de mise en lien, de traduction des enjeux nationaux au local et d'accompagnement des acteurs économiques, en s'appuyant sur des arguments adaptés (économiques, sanitaires, organisationnels, sociaux) et sur des initiatives déjà éprouvées.

[Consultez le support et le compte-rendu](#)

S'inspirer d'initiatives concrètes hors BFC

MAILLON	INITIATIVE	DESCRIPTION
PRODUCTION AGRICOLE	AUX ARBRES CITOYENS (NOUVELLE-AQUITAINE)	Organisation de cueillettes solidaires dans les jardins et vergers de particuliers. Les produits sont redistribués via l'aide alimentaire locale.
	L'ÉCONOME - CONSERVIERIE MOBILE (PACA)	Outil itératif de transformation permettant aux producteurs de valoriser leurs surplus directement sur site. Fabrication de bocaux et sensibilisation du public autour de l'anti-gaspillage.
TRANSFORMATION	SOLAAL - HAUTS-DE-FRANCE	Partenariat de SOLAAL HgF avec un industriel pour transformer des surplus massifs de pommes de terre en purées déshydratées.
	BANQUE ALIMENTAIRE DU CALVADOS & LES PETITES L'OUCHES (NORMANDIE)	Transformation d'inventus agricoles en conserves (soupes, purées, légumes cuisinés) destinées aux associations d'aide alimentaire.
MÉTIERS DE BOUCHE	SILARIFOOD (PAYS DE LA LOIRE)	Récupération des inventus des marchés de plein vent, redistribution solidaire et développement d'activités complémentaires (ateliers cuisine, traiteur anti-gaspi).
	DÉFI ANTI-GASPI - CCI AUVERGNE-RHÔNE-ALPES	Programme d'accompagnement des artisans et commerçants (diagnostic, outils, valorisation des engagements) pour réduire durablement le gaspillage alimentaire.
DISTRIBUTION	CYFRULEG (NOUVELLE-AQUITAINE)	Récupération d'inventus de fruits et légumes auprès de GMS, transformation en jus, soupes et confitures, puis vente des produits transformés dans les mêmes enseignes.
	PAT GRAND CLERMONT - PARC LIVRADOIS-FOREZ	Ateliers citoyens pour co-construire le rayon fruits et légumes « idéal » en GMS, intégrant les attentes des consommateurs et des propositions concrètes de réduction du gaspillage.
RESTAURATION COMMERCIALE	MON RESTO ENGAGÉ - CCI DEUX-SÈVRES & VIENNE	Dispositif d'accompagnement des restaurateurs reposant sur un diagnostic individualisé, un plan d'actions et une reconnaissance des établissements engagés.
RESTAURATION COLLECTIVE	VILLE DE SAINT-MAIXENT-L'ÉCOLE (DEUX-SÈVRES)	Mise en place d'un frigo solidaire alimenté par les surplus de la cuisine centrale municipale, accessible aux habitants.
	ASSOCIATION UNIVERSITAIRE & RESTAURATION SCOLAIRE (CHARENTE)	Redistribution de repas non consommés issus de la restauration scolaire à destination d'étudiants en situation de précarité, via un partenariat local structuré.
CONSOMMATION / FOYERS	AGGLOMÉRATION DE FLERS - DÉFI ZÉRO DÉCHET (NORMANDIE)	Défi territorial à destination des ménages intégrant un focus sur le gaspillage alimentaire : ateliers, animations, suivi des pratiques et accompagnement des foyers.

Source : Laurence Gouthière, ADEME



LES ACTIONS DU RESEAU

Visio thématique - Logistique alimentaire de proximité

Mai 2025

Dans la continuité de la journée technique de février 2025 consacrée à la structuration des filières de proximité, et de la première visio thématique dédiée aux initiatives régionales, nous avons organisé une visio thématique centrée sur la logistique alimentaire de proximité. Ce temps d'échange a permis d'approfondir concrètement la question logistique dans un PAT, depuis l'émergence du besoin jusqu'à la mise en œuvre opérationnelle.

Nous avons eu le plaisir de recevoir les témoignages d'Anne-Claire Ollivier du Département de la Côte-d'Or sur la méthode de construction de la démarche logistique alimentaire, de Laura Giacherio (La Charrette) sur l'outil La Charrette et ses usages à différentes échelles, et de Laura Buck sur le projet « Rungis local » porté par le département de la Nièvre, Nevers Agglomération et les Pays Val de Loire Nivernais et Nivernais Morvan. Des éclairages complémentaires ont également été apportés sur les ressources disponibles en région (travaux académiques, financements, outils), afin d'aider les territoires à se repérer.

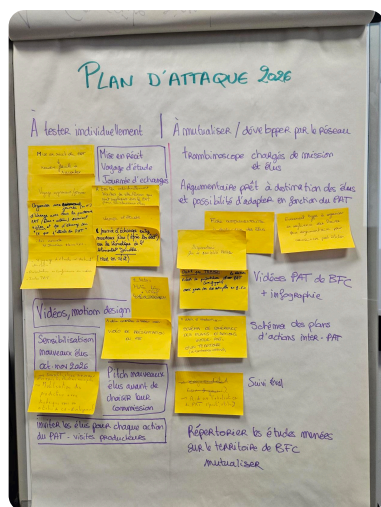
Consultez le support et le compte-rendu



Journée d'échanges de pratiques

4 Septembre 2025

La Journée d'échanges de pratiques, qui s'est tenue le 4 septembre, a réuni les chargés de mission PAT de la région autour d'un temps de travail collectif dédié au partage d'expériences de terrain. La journée a débuté par un temps d'accueil spécifiquement pensé pour les chargés de mission récemment arrivés dans le réseau. Les échanges ont permis de confronter des situations très concrètes : avancées des projets, points de blocage, méthodes d'animation et de pilotage du PAT. Au travers d'animations dédiées, une attention particulière a été portée aux conditions de mise en œuvre opérationnelle des actions et aux leviers de mobilisation des élus.



AU PROGRAMME :

- 09h30** Accueil café
- 10h00** Mieux se connaître pour mieux coopérer
- 10h35** Compétences en action : où j'en suis, comment j'avance ?
- 11h05** Pause & radar collectif des compétences
- 11h30** Co-développement : dénouons ensemble vos défis du moment
- 12h45** Déjeuner convivial au bistrot - à vos fourchettes !
- 14h00** Convaincre et embarquer ses élus
Témoignages, ateliers de mise en situation pour identifier arguments, outils et moments-clés
- 15h15** Plan d'attaque 2026 : vos idées pour embarquer vos territoires
- 16h00** Fin de la journée

teradi
Territoires d'Énergie et de Ressources
et Innovation Sociale et Territoriale

Réseau soutenu par
et animé par
Soliance
Associations



Consultez le support et le compte-rendu



Suivi-évaluation des PAT : fin du cycle et continuité 2026

Ces derniers mois ont été consacrés à un accompagnement approfondi de 10 territoires PAT de Bourgogne-Franche-Comté à la construction de leur dispositif de suivi-évaluation avec l'appui de Quadrant Conseil. La démarche a permis aux territoires de clarifier ou définir leur logique d'intervention, d'identifier collectivement les enjeux prioritaires à suivre et de bâtir des tableaux de bord adaptés à leurs capacités et à leurs réalités locales. Après deux journées collectives et un travail intersession, chaque PAT accompagné a ainsi pu aboutir à un cadre de suivi-évaluation opérationnel, centré sur les hypothèses d'action et les effets recherchés.

L'aboutissement de ce cycle prendra la forme d'une journée de restitution le 21 janvier, réservée aux 10 territoires participants. Un livrable de capitalisation de l'accompagnement sera transmis aux territoires de BFC.

Dans la continuité de cette dynamique, **8 nouveaux PAT seront accompagnés en 2026** (le Pays Dolois, le Département de Côte d'Or, le PETR Nord de l'Yonne, le Pays Nivernais Morvan, Grand Besançon Métropole, la CC des Terres d'Auxois et le PETR du Pays Lédénien), afin de poursuivre la diffusion des méthodes et de renforcer la culture du suivi-évaluation au sein du réseau régional.



Sécurité sociale de l'alimentation : dynamiques régionales en structuration

Le 2^e groupe de travail régional SSA, organisé le 14 novembre 2025, a réuni les collectifs et acteurs engagés dans des démarches SSA en Bourgogne-Franche-Comté.

Ce temps d'échanges a permis de mettre à jour la cartographie régionale des initiatives, à des stades d'avancement très variés, et de partager les évolutions récentes des projets depuis le printemps.

Les discussions ont fait ressortir des besoins communs : reconnaissance institutionnelle, sécurisation des moyens, clarification des modèles économiques, et accès à des outils concrets (gouvernance, paiement, animation citoyenne). Plusieurs ressources et retours d'expérience ont été partagés, illustrant l'intérêt de capitaliser sur les démarches existantes plutôt que de repartir de zéro.

Ce GT marque une étape de consolidation du réseau régional. Le prochain temps collectif portera sur les équilibres économiques et les conditions de pérennisation des démarches SSA.

Quelques actus clés :



Un nouvel épisode du podcast **Papote Popote** retrace la genèse et les coulisses de la mise en place d'un projet SSA en Autoinois Morvan : enjeux, moteurs, premières



Le collectif "SSA Bisontine" a tenu son **Assemblée Générale constitutive**, le 12 décembre dernier, afin de fixer la cotisation, recueillir les premières adhésions et ouvrir les



La Banque des Territoires met en ligne le replay de l'événement « **Expérimentations locales inspirées de la Sécurité Sociale de l'Alimentation : panorama et perspectives** ».



Soli'Cagnole propose des présentations de son outil de gestion des caisses, **KOHINOS**, un logiciel open source, libre et gratuit utilisé dans plusieurs expérimentations SSA. L'équipe est disponible



Animation Teradi : bilan 2024 - 2025

Au cours des deux dernières années, le réseau régional des PAT et SAT a connu des évolutions importantes : clarification de ses objectifs, affirmation d'une identité propre avec l'adoption du nom **Teradi**, et déploiement d'actions structurées à l'échelle régionale pour accompagner les dynamiques alimentaires territoriales.

Dans ce contexte, il nous paraît important de **prendre un temps de recul collectif** afin d'évaluer les actions menées en 2024 et 2025 et de préparer les prochaines étapes de l'animation du réseau.

Nous vous invitons donc à répondre à un [court questionnaire d'évaluation](#) qui vise à :

- recueillir votre appréciation sur les actions et formats proposés,
- identifier ce que le réseau vous a apporté, dans votre pratique et pour votre territoire,
- recueillir vos suggestions pour ajuster les modalités d'animation dès 2026,
- et nourrir la réflexion sur la prochaine phase d'animation du réseau

Vos retours sont précieux : ils permettent à la fois d'adapter le réseau à vos besoins et de documenter les effets et l'apport de Teradi, éléments déterminants pour la poursuite et l'évolution du dispositif, mais aussi plus largement pour les dynamiques PAT.

Temps de réponse estimé : 5 à 8 minutes

[Accédez au questionnaire](#)



LES ACTUALITES & RESSOURCES

Le programme RESET se spécialise sur l'enjeu alimentation dans les établissements de santé

Le programme RESET (Réseau des Etablissements de Santé En Transition), lancé en 2021 par l'ADEME, l'ARS et la Banque des territoires, a été créé pour accompagner les établissements de santé et médico sociaux sur les enjeux liés à la gestion des bâtiments (énergie, confort d'usage, qualité de l'air intérieur, et risques sanitaires). Aujourd'hui, RESET s'adosse à un réseau d'acteurs comptant 180 membres et représentant déjà un millier d'établissements. Compte tenu de la dynamique engendrée par ce programme unique en France, son activité est étendue en 2026 pour porter la planification écologique du système de santé.



Dijon accueille les prochaines Assises Territoriales de l'Agroécologie et de l'Alimentation !

Les prochaines Assises territoriales de l'agroécologie et de l'alimentation se tiendront à Dijon en septembre 2026.

Cet événement national rassemblera plusieurs centaines d'acteurs engagés dans les transitions agricoles et alimentaires : élus, agents territoriaux, salariés d'entreprises, agriculteurs, étudiants, acteurs de la société civile, des mondes économique et académique, porteurs de projets ou structures d'appui aux territoires.

Pendant deux jours, les Assises proposeront :

- des conférences plénières,
- des tables rondes et ateliers thématiques,
- des retours d'expériences et témoignages d'une diversité d'acteurs,
- des temps de mise en réseau et de débats autour des enjeux actuels et à venir de l'agroécologie et de l'alimentation durable.



En 2026, **Dijon**
vous accueille ! ❤️



ASSISES TERRITORIALES DE
L'AGROECOLOGIE ET DE
L'ALIMENTATION

Dates : 21 & 22 septembre 2026

Lieu : Dijon

Informations : <https://assises-agroecologie-alimentation.fr/>

Même si la phase d'appel à contributions est désormais close, les équipes travaillent activement à la construction du programme. D'autres informations (programme détaillé, inscriptions, modalités de participation) seront communiquées dans les prochains mois.

Cet évènement est rythmé par 3 rendez-vous ouverts au grand public :

- le Brunch des Halles du 20 Septembre 2026 (sur réservation)
- la programmation culturelle de la Cité Internationale de Gastronomie et du Vin
- Show les Papilles le 26 septembre 2026 (entrée libre et gratuite)





Structurer la logistique pour renforcer les filières locales en Côte-d'Or

En Côte-d'Or, la logistique constitue un axe stratégique à part entière du Projet Alimentaire Territorial, porté conjointement par le Département et la Chambre d'Agriculture. À partir d'un diagnostic initial révélant une faible connaissance de l'écosystème logistique local et un besoin fort de mise en relation entre acteurs, une étude logistique dédiée a permis de structurer un plan d'action opérationnel. Déployée depuis 2023, la démarche agit simultanément sur l'offre, la demande et les acteurs logistiques : accompagnement des producteurs dans l'évolution de leurs pratiques, mobilisation de solutions logistiques existantes via des conventions d'expérimentation, et travail avec les acheteurs (notamment en restauration collective) pour mieux planifier et massifier les besoins.



Parmi les outils mobilisés, le Département a fait appel à **La Charrette**, un acteur spécialisé dans la logistique alimentaire de proximité, qui propose un outil numérique de mise en relation fonctionnant comme un réseau social professionnel. En Côte-d'Or, plus de 450 acteurs y sont aujourd'hui inscrits. L'outil facilite l'interconnaissance, la structuration de projets collectifs et l'émergence d'opportunités commerciales et logistiques, tout en apportant à la collectivité des éléments de diagnostic sur les dynamiques et besoins du territoire.



TERADI était présent aux premières Rencontres nationales de la logistique des circuits courts et de proximité !

Cet évènement organisé les **4 et 5 décembre dernier au Havre**, à l'Institut Supérieur d'Etudes Logistiques, a rassemblé de nombreux producteurs, logisticiens, chercheurs, collectivités, étudiants... qui ont pu se rencontrer, partager des expériences, et identifier des leviers d'action pour une logistique durable, efficace et adaptée aux circuits courts.

La première journée s'articulait autour de deux tables rondes avec des experts nationaux (parmi eux, Gilles Maréchal, chercheur au CNRS et consultant pour la SCOP TERRALIM, ou encore Stéphane Linou, auteur et consultant spécialiste du rapport entre alimentation et sécurité), puis seize ateliers pratiques étaient proposés aux participants pour aborder les enjeux de la logistique des circuits courts et découvrir des solutions concrètes au service des producteurs, logisticiens et collectivités territoriales.

Parmi les nombreux intervenants venus des quatre coins de la France, **nos représentantes de la BFC Vinciane Marin et Anne-Claire Ollivier, chargées de mission du PATd de Côte d'Or**, ont pu présenter la démarche engagée par leur département en faveur d'une logistique alimentaire de proximité. Bravo à elles pour leur témoignage et la mise en lumière de leur projet exemplaire !



Le lendemain, des visites inspirantes de projets logistiques en Normandie étaient proposées aux participants, notamment le MIN de Rouen, un des 17 marchés de gros de France.

Laura Buck du Département de la Nièvre et Françoise Morizot-Braud du CERD, en charge de la préfiguration du futur « Rungis rural et local » avec les 3 autres PAT du territoire nivernais, Jean-François Piroolley du PAT du Grand Besançon Métropole, Cyprina Jordan--Mazzoleni et Bertrand Lejeune du Conseil régional de Bourgogne-Franche-Comté, ont participé à ces deux jours riches en rencontres et enseignements, n'hésitez pas à les contacter si vous souhaitez en savoir plus sur ces rencontres !



Retrouvez les vidéos des séminaires Teradi 2024 et 2025



Formations

- L'ADEME propose plusieurs formations ouvertes aux agents de collectivités touchant aux thématiques des PAT, notamment :
 - [Comprendre la transition bas carbone et comment se mettre en marche vers une stratégie de décarbonation](#)
 - [Accompagner les changements de comportements en faveur de la transition écologique](#)
 - [L'intelligence collective au service des Territoires](#)
 - [Acquérir les fondamentaux du changement de comportement : Espace Ressources](#)
- Le CNFPT propose le MOOC [Les précarités alimentaires](#), élaboré en partenariat avec la Chaire Unesco Alimentations du monde et les experts de la thématique.
- Formation Solagro : [les territoires face au changement climatique](#) - mardi 3 février 2026. 09:00 -12:30



FINANCEMENTS



La boîte à financements de France PAT est un outil collaboratif à destination de toutes et tous : agriculteurs, collectivités, entreprises ou associations !
Chaque financement recensé comporte une fiche avec les principales informations le concernant : critères d'éligibilité, montant, durée, etc.

[Boîte à financements](#)

[AAP FranceAgriMer Programme Lait et Fruits à l'Ecole mesures éducatives et communication](#) : ouvert jusqu'au **28 février 2026**.

[AAP Stratégie Ecophyto 2030 - OFB, Ministères de la transition écologique, de l'agriculture et de la santé](#)
Jusqu'au **2 mars 2026**

[AAP ADEME soutien de la filière logistique en France](#) : jusqu'au **16 janvier 2026**

AGENDA

- **Lundi 12 janvier**

[Ouverture de la campagne de télédéclaration Macantine](#)

- **14 janvier 2026 - 10:00**

[Webinaire ATLAA : municipales 2026 - Appropriation des recommandations et mise en situation](#)

- **29 janvier 2026 - 14:30**

[Webinaire Mon Restau Responsable : Dons et Précarité. Que peut apporter la restauration collective ?](#)

- **3 février 2026 - 09:00**

- **15 janvier 2026 - 14:00**

[Webinaire régional sur la dimension nutrition-santé dans l'aide alimentaire en BFC](#)

- **16 janvier 2026 - 11:00**

[Atelier visio ATLAA "Les élections municipales : enjeu fort de mobilisation pour accélérer les transitions alimentaires"](#)

- **21 janvier 2026 - Journée**

[Journée de l'Alimentation : Coopérer pour mieux nourrir les territoires - Save the date](#)

- **6 février 2026 - 15:00**

[Webinaire "Label anti-gaspillage alimentaire - Restauration collective"](#)

- **25 février 2026 - 15:00**

[Webinaire "Label anti-gaspillage alimentaire - Restauration commerciale"](#)



Réseau soutenu par



et animé par



Cet email a été envoyé à {{ contact.EMAIL }}.

Vous avez reçu cet email parce que vous vous êtes inscrit à notre newsletter.

[Se désinscrire](#)